



سیلاب

پاکستان اور سیلاب

عام طور پر خشک رہنے والی زمین پر پانی کی بڑی مقدار کے بہاؤ کو سیلاب کہا جاتا ہے پاکستان میں سیلاب کی اکثر وجوہات یہ ہیں:

مون سون کی بارشیں (جون-ستمبر)

یہ شدید بارشیں ندیوں اور نکاسی آبپاشی کے نظام کو مغلوب کر سکتی ہیں

برف اور گلیشیئرز کا پگھلنا:

جیسے جیسے درجہ حرارت بڑھتا ہے، گلیشیئر پگھلتے ہیں، اور دریاؤں میں پانی کا اضافہ اور سیلاب کا سبب بنتی ہیں



سیلاب کی اقسام



دریائی سیلاب

دریائی سیلاب اس وقت ہوتے ہیں جب ندیاں اپنے کناروں سے بہہ جاتی ہیں، اردگرد کے علاقے ڈوب جائیں



سیلابی ریلے

یہ سیلاب پہاڑی علاقے میں شدید بارش کے بعد اور تیز، اور خطرناک پانی کے بہاؤ سے آتے ہیں



شہری علاقے کے سیلاب

جب شدید بارش شہر کے نکاسی آب کے نظام کو زیر کر دیتی ہے



ساحلی علاقے کے سیلاب

ساحلی علاقوں میں سمندر کی سطح میں غیر معمولی کی وجہ سے ہوتے ہیں

سیلابی ریلے

پاکستان میں سیلابی ریلے

پاکستان میں سیلابی ریلے پہاڑوں سردیوں اور خاص طور پر مون سون کے موسم (جولائی-اگست) کے شدید بارشوں کی وجہ سے آتے ہیں یہ تیز سیلابی ریلوں کی وجہ سے جان، املاک اور بنیادی ڈھانچے کا نقصان ہوتا ہے، خاص طور پر خیبر پختونخوا، آزاد جموں و کشمیر، گلگت بلتستان اور بلوچستان

سیلاب کے اسباب



موسلا دھار بارش

مون سون کی موسلا دھار بارشوں سے نکاسی آب کا نظام درہم برہم ہوجاتا ہے، جس سے پاکستان میں سیلابی صورتحال پیدا ہوجاتی ہے



برف کا پگھلنا

بڑھتے ہوئے درجہ حرارت سے گلیشیئر پگھل رہے ہیں اور دریا کے بہاؤ میں اضافہ اور سیلاب کا سبب بن رہے ہیں



جنگلات کی کٹائی

جنگلات کی کٹائی بارش کے جذب کو کم کرتی ہے، جس سے پانی کا تیز بہاؤ اور سیلاب آتے ہیں



آباد کاری

غیر منصوبہ بند شہری کاری ناقص نکاسی کا سبب سیلاب کا خطرہ بڑھاتا ہے



ٹیپوگرافی

پہاڑی علاقے اور تنگ وادیوں میں شدید بارشوں کی ہیں، وجہ سے شدید سیلاب آتا ہے



موسمیاتی تبدیلی

موسمیاتی تبدیلی انتہائی، غیر متوقع موسم اور بھاری بارش کا باعث بنتی ہے، جس سے سیلاب آتے ہیں



تجاوزات

دریا میں تجاوزات سیلاب کا باعث بنتی ہیں



ذیم کی کمی

ذیم اور بند جیسے سیلاب پر قابو پانے کے مناسب انفراسٹرکچر کی کمی، سیلاب کے اثرات کو بڑھا سکتی ہے



تلچھٹ

مٹی کا کٹاؤ ندیوں کو بھر دیتا ہے، اور شدید بارشوں میں سیلاب کا باعث بنتا ہے



ناقص انفراسٹرکچر

شدید بارش میں ناقص انفراسٹرکچر ناکام ہو جاتا ہے جس سے سیلاب آتا ہے

سیلابی ریلوں کے لیے تیار رہیں

اداروں کے اقدامات

پہلے



وارننگ سسٹمز

کمیونٹی کو ممکنہ سیلاب سے آگاہ کرنے کے لیے کمیونٹی کی سطح پر وارننگ سسٹمز تیار کریں اور ان پر عمل درآمد کریں

دوران



انتباہات

کمیونٹیز کو الرٹ کرنے اور سیلاب کے بڑھنے کے بارے میں حقیقی وقت کی معلومات فراہم کرنے کے لیے ابتدائی انتباہی نظام کو فعال کریں

بعد میں



نقصانات کا جائزہ

بحالی کی کوششوں کو ترجیح دینے کے لیے انفراسٹرکچر کو پہنچنے والے نقصان اور متاثرہ علاقوں کا تیزی سے جائزہ لیں



آگاہی مہم

رہائشیوں کو سیلاب کے خطرات، انخلاء کے راستوں اور ہنگامی منصوبوں کے بارے میں آگاہ کریں



مکینوں کا انخلاء

مکینوں کو محفوظ جگہ پر منتقل کرنے کے لیے انخلاء کے منصوبوں پر عمل کریں



فوری طبی امداد

متاثرہ افراد کو فوری طبی امداد اور امداد فراہم کریں



انفراسٹرکچر ڈویلپمنٹ

سیلاب پر قابو پانے کے لیے ڈیم، بند، حفاظتی دیوار اور حفاظتی بند بنائیں اور ان کی دیکھ بھال کریں



ریسکیو آپریشنز

پھنسے ہوئے افراد اور جانوروں کی مدد کے لیے ریسکیو ٹیمیں تعینات کریں



صحت اور صفائی

سیلاب کے بعد بیماری سے بچنے کے لیے صفائی ستھرائی کا اہتمام، طبی امداد اور صاف پانی فراہم کریں



جنگلات اور مٹی کا تحفظ

پانی کے جذب کو بڑھانے اور بہاؤ کو کم کرنے کے لیے جنگلات اور مٹی کے تحفظ کو فروغ دیں



سڑک کی بندش اور ٹریفک کنٹرول

حادثات کو روکنے اور کوششوں سڑکوں کو بند کریں اور اور ریسکیو آپریشنز کو آسان بنانے کے لیے ٹریفک کنٹرول کا انتظام کریں



سیلاب کے خطرے میں کمی

طویل مدتی اقدامات جیسے نکاسی کے بہتر نظام، زمیں کے استعمال کی منصوبہ بندی پر نظر ثانی



زمین کے استعمال کی منصوبہ بندی

سیلابی علاقوں میں تعمیرات کو روکنے اور نکاسی آب کو محفوظ رکھنے کے لیے منصوبہ بندی کریں



معلومات کی فراہمی

رہائشیوں کو باخبر رکھنے کے لیے متعدد چینلز کے ذریعے سیلاب سے متعلق اپ ڈیٹس اور حفاظتی ہدایات فراہم کریں



بحالی اور تعمیر نو

انفراسٹرکچر کو بحال کریں اور فوری طور پر گھروں کی تعمیر نو کریں

سیلابی ریلوں کے لیے تیار رہیں

کمیونٹی اور افراد کے اقدامات

پہلے



باخبر رہیں

موسم کی پیشین گوئی اور سیلاب کے انتباہات سے آگاہ رہیں

دوران



اونچی سطح منتقلی

اگر حکام کی طرف سے مشورہ دیا جائے تو فوری طور پر اونچی جگہ پر منتقل ہو جائیں

بعد میں



املاک کا جائزہ

املاک کو پہنچنے والے نقصان کا اندازہ لگائیں اور صفائی کی کوششوں کے دوران حفاظت کو ترجیح دیں



ایمرجنسی کٹ تیار کریں

کھانے، پانی، ادویات اور دستاویزات جیسی ضروری اشیاء کے ساتھ ہنگامی کٹ تیار کریں



سیلابی پانی سے بچیں

سیلاب کے پانی میں چلنے یا گاڑی چلانے سے گریز کریں؛ وہ ظاہر ہونے سے زیادہ گہرے یا تیز بہنے والے ہو سکتا ہے



طبی امداد

جوٹوں یا بیماریوں کے لیے طبی امداد حاصل کریں



انخلاء کے راستے جانیں

انخلاء کے راستوں اور منصوبے سے خود کو آگاہ کریں



ہدایات پر عمل کریں

ہنگامی خدمات اور مقامی حکام کی ہدایات پر عمل کریں



ملبہ بنانے اور بنیادی ڈھانچے کی بحالی

ملبہ بنانے اور بنیادی ڈھانچے کی بحالی کے لیے کمیونٹی کی صفائی کی کوششوں کو تیز کریں



انتباہ کے نظام

ممکنہ سیلاب سے رہائشیوں کو خبردار کرنے کے لیے ابتدائی انتباہ کے نظام قائم اور برقرار رکھیں



رضاکاروں کو شامل کریں

ہنگامی ردعمل کے لیے رضاکاروں کو شامل کریں اور بے گھر رہائشیوں کے لیے پناہ گاہیں بنائیں



مشاورت اور امداد

متاثرہ افراد اور خاندانوں کو مشاورت اور امداد فراہم کریں



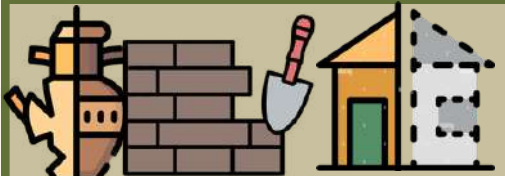
مشقیں کروائیں

انخلاء کے طریقہ کار پر عمل کرنے کے لیے مشقیں کریں



پڑوسی برادریوں اور حکام کے ساتھ رابطہ

سیلاب کی صورتحال، باہمی امداد اور مدد کے لیے پڑوسی برادریوں اور حکام کے ساتھ رابطہ قائم کریں



سیلاب سے بچاؤ کے اقدامات

طویل مدتی سیلاب سے بچاؤ کے اقدامات جیسے نکاسی آب کے نظام کو بہتر بنانا

دریائی سیلاب

پاکستان میں دریا کے سیلاب

پاکستان پہاڑوں میں برف پگھلنے اور خاص طور پر مون سون کے موسم (جولائی-اگست) میں زیادہ بارشوں کی وجہ سے اکثر دریاوں میں سیلابی صورت حال کا سامنا کرتا ہے، یہ سیلاب جانوں، املاک اور بنیادی ڈھانچے کو کافی نقصان پہنچاتے ہیں خاص طور پر خیبرپختونخوا، پنجاب اور سندھ میں کافی نقصان پہنچاتے ہیں

دریائی سیلاب کی وجوہات



مون سون کی بارشیں

طویل اور شدید بارشوں کی وجہ سے پانی ندیوں اور دریاوں میں اپنے کناروں سے بہہ کر سیلاب کا سبب بن سکتا ہے



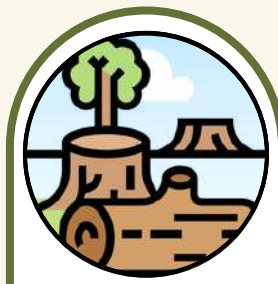
برف پگھلنا

پہاڑوں پر برف کے تیزی سے پگھلنے سے دریا کے بہاؤ میں اضافہ ہوتا ہے



ڈیم ریلیز

ڈیموں سے پانی چھوڑا گیا سبب بن سکتا ہے



جنگلات کی کٹائی

جنگلات کی کٹائی پانی کو جذب کرنے کی زمین کی صلاحیت کو کم کرتا ہے، ندیوں میں بہاؤ کو بڑھاتا ہے



ٹیپوگرافی

قدرتی زمین کی ٹیپوگرافی کی وجہ سے دریاؤں میں اضافی پانی یا سیلاب کا سبب بن سکتا ہے



موسمیاتی تبدیلی

موسمیاتی تبدیلی اور شدید موسمی حالات زیادہ بارشوں اور ندیوں میں سیلاب اور سیلاب کی شدت میں اضافہ کرتے ہیں



شہری آبادکاری

شہری آبادکاری قدرتی پانی جذب کرنے والے علاقوں کو کم کرتا ہے، اور شدید بارشوں میں ندیوں کے بہاؤ میں اضافہ کرتا ہے



غیر موثر طریقے

پانی کے نکاس کے غیر موثر طریقے سیلاب کے خطرے کو بڑھا دیتے ہیں



مٹی کا کٹاؤ

مٹی کا کٹاؤ ندیوں کو بھر دیتا ہے، صلاحیت کو کم کر دیتا ہے اور شدید بارشوں میں بہاؤ کا باعث بنتا ہے



ناقص انفراسٹرکچر

شدید بارش میں ناقص انفراسٹرکچر ناکام ہو جاتا ہے جس سے سیلاب آتا ہے

دریائی سیلاب کے لیے تیار رہیں

اداروں کے اقدامات

پہلے



بروقت انتباہات

بروقت انتباہات کے لیے مضبوط ارنلی وارننگ سسٹم تیار اور نافذ کریں

دوران



مشورے اور انتباہات

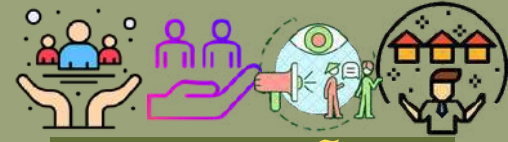
کمیونٹیز کو الرٹ کرنے اور سیلاب کے بڑھنے کے بارے میں بروقت معلومات فراہم کرنے کے لیے ارنلی وارننگ سسٹم کو فعال کریں

بعد میں



نقصانات کا جائزہ

بحالی کی کوششوں کو ترجیح دینے کے لیے انفراسٹرکچر کو پہنچنے والے نقصان اور متاثرہ علاقوں کا جائزہ لیں



آگاہی مہم

سیلاب کے خطرات اور تیاریوں کے بارے میں آگاہی مہم چلائیں



انخلاء کے منصوبے

مکینوں کو محفوظ جگہ پر منتقل کرنے کے لیے انخلاء کے منصوبوں پر عمل کریں



فوری طبی امداد

متاثرہ افراد کو فوری طبی امداد اور امداد فراہم کریں



انفراسٹرکچر کی بہتری

سیلاب پر قابو پانے کے لیے ڈیم، بند، حفاظتی دیوار اور حفاظتی بند بنائیں اور ان کی دیکھ بھال کریں



ریسکیو آپریشنز

پھنسنے ہوئے افراد اور جانوروں کی مدد کے لیے ریسکیو ٹیمیں تعینات کریں



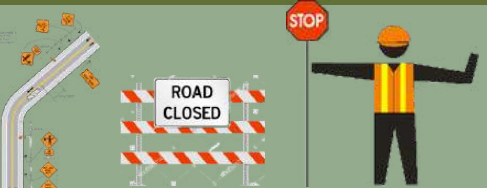
صفائی کا اہتمام

سیلاب کے بعد بیماری سے بچنے کے لیے صفائی ستھرائی کا اہتمام، طبی امداد اور صاف پانی فراہم کریں



جنگلات اور مٹی کا تحفظ

پانی کے جذب کو بڑھانے اور بہاؤ کو کم کرنے کے لیے جنگلات اور مٹی کے تحفظ کو فروغ دیں



سڑک کی بندش اور ٹریفک کنٹرول

حادثات کو روکنے اور کوششوں سڑکوں کو بند کریں اور اور ریسکیو آپریشنز کو آسان بنانے کے لیے ٹریفک کنٹرول کا انتظام کریں



سیلاب کے خطرے میں کمی

طویل مدتی اقدامات جیسے نکاسی کے بہتر نظام، زمین کے استعمال کی منصوبہ بندی پر نظرثانی اور عمل کریں



زمین کے استعمال کی منصوبہ بندی

سیلابی علاقوں میں تعمیرات کو روکنے اور نکاسی آب کو محفوظ رکھنے کے لیے زوننگ کو نافذ کریں



معلومات کی فراہمی

رہائشیوں کو باخبر رکھنے کے لیے متعدد چینلز کے ذریعے سیلاب سے متعلق اپ ڈیٹس اور حفاظتی ہدایات فراہم کریں



بحالی اور تعمیر نو

انفراسٹرکچر کو بحال کریں اور فوری طور پر گھروں کی تعمیر نو کریں

دریائی سیلاب کے لیے تیار رہیں

کمیونٹی اور افراد کے اقدامات

پہلے



باخبر رہیں

موسم کی پیش گوئی اور سیلاب کے انتباہات سے آگاہ رہیں

دوران



اونچی سطح منتقلی

اگر حکام کی طرف سے مشورہ دیا جائے تو فوری طور پر اونچی جگہ پر منتقل ہو جائیں

بعد میں



املاک کا جائزہ

املاک کو پہنچنے والے نقصان کا اندازہ لگائیں اور صفائی کی کوششوں کے دوران حفاظت کو ترجیح دیں



ایمرجنسی کٹ تیار کریں

کھانے، پانی، ادویات اور دستاویزات جیسی ضروری اشیاء کے ساتھ ہنگامی کٹ تیار کریں



سیلابی پانی سے بچیں

سیلاب کے پانی میں چلنے یا گاڑی چلانے سے گریز کریں؛ وہ ظاہر ہونے سے زیادہ گہرے یا تیز بہنے والے ہو سکتا ہے



طبی امداد

چوٹوں یا بیماریوں کے لیے طبی امداد حاصل کریں



انخلاء کے راستے جانیں

انخلاء کے راستوں اور منصوبے سے خود کو آگاہ کریں



ہدایات پر عمل کریں

ہنگامی خدمات اور مقامی حکام کی ہدایات پر عمل کریں



کمیونٹی کی صفائی کا اہتمام

ملبہ ہٹانے اور بنیادی ڈھانچے کی بحالی کے لیے کمیونٹی کی صفائی کی کوششوں کو منظم کریں



انتباہ کے نظام

ممکنہ سیلاب سے رہائشیوں کو خبردار کرنے کے لیے ابتدائی انتباہ کے نظام قائم اور برقرار رکھیں



رضاکاروں کو شامل کریں

ہنگامی ردعمل کے لیے رضاکاروں کو شامل کریں اور بے گھر رہائشیوں کے لیے پناہ گاہیں بنائیں



مشاورت اور امداد

متاثرہ افراد اور خاندانوں کو مشاورت اور امداد فراہم کریں



مشقیں کریں

انخلاء کے طریقہ کار پر عمل کرنے کے لیے مشقیں کریں



پڑوسی برادریوں اور حکام کے ساتھ رابطہ

سیلاب کی صورتحال، باہمی امداد اور مدد کے لیے پڑوسی برادریوں اور حکام کے ساتھ رابطہ قائم کریں



سیلاب سے بچاؤ کے اقدامات

طویل مدتی سیلاب سے بچاؤ کے اقدامات جیسے نکاسی آب کے نظام کو بہتر بنانا



شہری علاقے کے سیلاب

پاکستان میں شہری علاقے کے سیلاب

پاکستان میں خاص طور پر مون سون کے موسم میں بارش کا پانی شہری علاقوں میں ناقص نکاسی آب کے نظام کو زیر کر دیتا ہے شہری آبادکاری میں تیزی سے اضافہ اور پکی سطحیں پانی کی بہاؤ میں اضافہ کرتی ہیں، جبکہ نالے بند ہونے اور سبز جگہیں کم ہونے سے نکاسی آب کا مسئلہ مزید خراب ہو جاتا ہے موسمیاتی تبدیلی اور بار بار آنے والے طوفان کراچی، لاہور اور راولپنڈی وغیرہ جیسے شہروں میں سیلاب کو مزید بڑھا دیتے ہیں

شہری سیلاب کی وجوہات



موسلاہار بارش

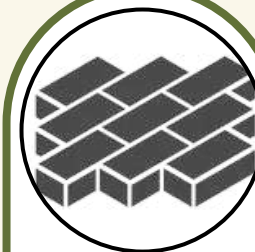
طویل اور شدید بارشوں کی وجہ سے ندیاں اپنے کناروں سے بہہ سکتی ہیں



ناقص نکاسی آب کا

نظام

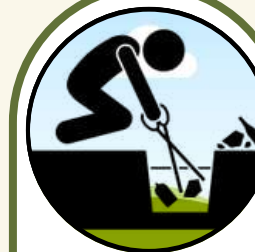
بھرا ہوا یا ناکافی نکاسی آب کا نظام اضافی پانی کو سنبھال نہیں سکتا



کنکریٹ اور پکی

سطحیں

کنکریٹ اور پکی سطحیں قدرتی پانی کے جذب کو کم کرتے ہیں، بہاؤ میں اضافہ کرتے ہیں



بند نالیاں

ردی، پتے، اور ملبہ نالوں میں پانی کے بہاؤ کو روکتے ہیں اور سیلاب کی شدت میں اضافہ کرتے ہیں



سبز جگہوں کی کمی

شہری ترقی پارکوں اور کھلے علاقوں کو کم کرتی ہے جو بارش کا پانی جذب کرتے ہیں



موسمیاتی تبدیلی

موسمیاتی تبدیلی اور شدید موسمی حالات زیادہ بارشوں اور ندیوں میں سیلاب اور سیلاب کی شدت میں اضافہ کرتے ہیں



ٹیوگرافی

نشیبی شہری علاقے سیلاب کا زیادہ شکار ہیں



ناکافی سیوریج سسٹم

بارش کا پانی شہری علاقوں میں سیوریج سسٹم پرانا یا ناکافی ہونے کے سبب سیلاب کا باعث بنتا ہے



تعمیراتی سرگرمی

جاری تعمیرات قدرتی پانی کے راستوں اور نکاسی آب میں رکاوٹ بن سکتی ہیں



دریا کے کنارے تجاوزات

دریاؤں کے بہت قریب تعمیرات کے بہاؤ کو منظم کرنے کی صلاحیت کو کم کر دیتی ہے، اور سیلاب کا باعث بنتے ہیں

شہری علاقے کے سیلاب کے لیے تیار رہیں

اداروں کے اقدامات



باقاعدگی سے دیکھ بھال

سیلاب سے بچنے کے لیے نکاسی آب کے نظام کو باقاعدگی سے صفائی برقرار رکھیں اور مزید بہتر بنائیں



دوران

بند نالوں کو صاف کریں

بند نالوں کو صاف کریں اور سیلابی پانی کی سطح کو کنٹرول کرنے کے لیے عارضی رکاوٹیں اور پمپ لگائیں



بعد میں

املاک کا جائزہ اور مرمت

تباہ شدہ انفراسٹرکچر اور نکاسی آب کے نظام کا جائزہ اور مرمت؛ ملے کو بنا دیں اور مناسب ٹھکانے کو یقینی بنائیں



زوننگ کو نافذ کریں اور سبز جگہوں کو فروغ دیں

سیلابی علاقوں میں عمارتوں کی تعمیر کو روکنے اور پانی جذب کرنے کے لیے سبز جگہوں کو فروغ دینے کے لیے زوننگ کو نافذ کریں



ایمرجنسی رسپانس ٹیموں کو فعال کریں

ہنگامی رسپانس ٹیموں کو فعال کریں اور دوسرے محکموں کے ساتھ ہم آہنگی پیدا کریں



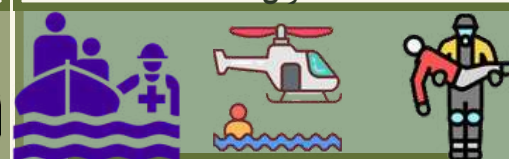
امداد اور عارضی رہائش فراہم کریں

متاثرہ رہائشیوں کے لیے امداد اور عارضی رہائش فراہم کریں



پمپوں، کشتیوں کی فراہمی

نشیبی علاقوں میں پانی نکالنے والے پمپوں، کشتیوں کی فراہمی



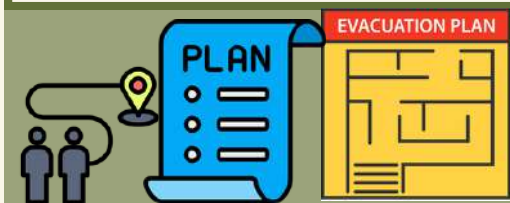
طبی امداد فراہم کریں

طبی امداد فراہم کی جائے اور عارضی میڈیکل کیمپ لگائے جائیں



بیماریوں کے پھیلاؤ کو روکیں

بیماری کے پھیلاؤ کو روکنے کے لیے نگرانی اور طبی امداد فراہم کرنا جاری رکھیں



انخلاء کے منصوبے اور راستے

سیلاب کی تیاری کے منصوبے اور انخلاء کے راستے تیار کریں کمیونٹی میں سیلاب کے خطرے سے آگاہی مہم چلائیں



نشیبی علاقوں سے انخلا

نشیبی علاقوں سے آبادی کو نکال کر ہنگامی پناہ گاہ میں بنائیں



طویل مدتی اقدامات

طویل مدتی اقدامات جیسے نکاسی کے بہتر نظام، زمین کے استعمال کی منصوبہ بندی پر نظرثانی



شہری میں جنگلات اور مٹی کا تحفظ

شہر میں جنگلات اور مٹی کے تحفظ کے طریقوں کو فروغ دیں



معلومات کی فراہمی

رہائشیوں کو باخبر رکھنے کے لیے متعدد چینلز کے ذریعے سیلاب سے متعلق اپ ڈیٹس اور حفاظتی ہدایات فراہم کریں



منصوبوں کا جائزہ لیں اور اپ ڈیٹ کریں

شہری منصوبہ بندی اور بلڈنگ کوڈز کا جائزہ لیں اور اپ ڈیٹ کریں طویل مدتی سیلاب سے بچاؤ کے اقدامات کو نافذ کرنا

شہری علاقے کے سیلاب کے لیے تیار رہیں

کمیونٹی اور افراد کے اقدامات

پہلے



باخبر رہیں

موسم کی پیشین گوئی اور سیلاب کی وارننگ کے ساتھ اپ ٹو ڈیٹ رہیں

دوران



اونچی جگہ پر منتقلی

سرکاری ہدایات پر عمل کریں اور اگر ضروری ہو تو اونچی جگہ پر نکل جائیں



گھروں میں واپسی

جب حکام اسے محفوظ قرار دیں تب ہی گھر واپس آئیں



ایمرجنسی کٹ تیار کریں

کھانے، پانی، ادویات اور دستاویزات جیسی ضروری اشیاء کے ساتھ ہنگامی کٹ تیار کریں



سیلابی پانی سے بچیں

سیلاب کے پانی میں چلنے یا گاڑی چلانے سے گریز کریں؛ وہ ظاہر ہونے سے زیادہ گہرے یا تیز بہنے والے ہو سکتے ہیں



صحت سے متعلق احتیاطی تدابیر

صحت کے بارے میں چوکس رہیں، پانی سے پیدا ہونے والی بیماریوں کی علامات پر نظر رکھیں



انخلاء کے راستے جانیں

انخلاء کے راستوں اور منصوبے سے خود کو آگاہ کریں



ہدایات پر عمل کریں

ہنگامی خدمات اور مقامی حکام کی ہدایات پر عمل کریں



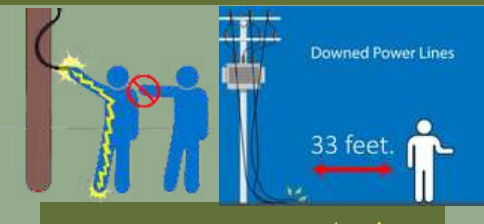
کھڑے پانی سے پرہیز کریں

کھڑے پانی سے دور رہیں، کیونکہ یہ پانی آلودہ یا بجلی سے چارج ہو سکتا ہے



املاک کی حفاظت کریں

قیمتی اشیاء اور برقی آلات کو بلند سطح پر لے جائیں پانی کے داخلے کو روکنے کے لیے دیواروں اور خلا کو سیل کریں



پاور لائنوں سے دور رہیں

بجلی کی گری ہوئی تاروں سے دور رہیں اور فوری طور پر حکام کو اطلاع دیں



اپنے گھر کو ہوا دار بنائیں

اپنے گھر کو ہوا دینے اور خشک کرنے کے لیے کھڑکیاں اور دروازے کھولیں



سیلاب کے لیے رکاوٹیں لگائیں

سیلابی کے لیے رکاوٹیں لگائیں جیسے سینڈ بیگز اور پانی کے نقصان کو روکنے کے لیے اشیاء کو محفوظ رکھیں



بجلی کو بند کریں

اگر بے خطر محفوظ ہے تو نقصان یا خطرات سے بچنے کے لیے گیس، بجلی اور پانی بند کر دیں



پھپھوندی کو روکنا

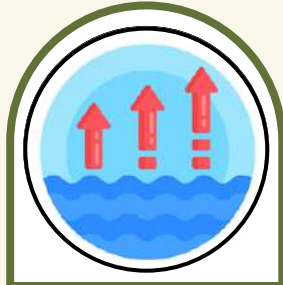
پھپھوندی جو کہ صحت کے لیے خطرات کا باعث بن سکتا ہے کی نشوونما کو روکنے کے لیے اپنے گھر کو اچھی طرح صاف اور خشک کریں

ساحلی علاقوں کے سیلاب

پاکستان میں ساحلی علاقوں کے سیلاب

پاکستان میں سمندر کی بڑھتی ہوئی سطح اور طوفانوں کے اضافے ساحلی دفاع کو مغلوب کر رہے ہیں اور مون سون کے موسم کے دوران پاکستان میں ساحلی سیلاب سے انفراسٹرکچر اور کمیونٹیز متاثر ہوتی ہیں شہری آباد کاری قدرتی بفرز کو کم کرتی ہے جیسے مینگرووز اور ویٹ لینڈز

ساحلی سیلاب کی وجوہات



سمندر کی بڑھتی ہوئی سطح

گلوبل وارمنگ کی وجہ سے سمندر کی سطح بلند ہو رہی ہے، جس کی وجہ سے سمندری طوفان اور ساحلی علاقوں میں سیلاب آ رہا ہے



طوفانی لہریں

شدید طوفان، خاص طور پر مون سون کے موسم میں، طاقتور لہریں پیدا کرتے ہیں جو ساحلی علاقوں میں سیلاب کا باعث بنتی ہیں



شہری آباد کاری

شہری آباد کاری قدرتی ساحلی دفاع کو کم کرتی ہے جیسے مینگرووز اور ویٹ لینڈز



موسمیاتی تبدیلی

غیر متوقع موسم اور بار بار آنے والے طوفان ساحلی سیلاب کے خطرات کو بڑھا دیتے ہیں



ناقص ساحلی انتظام

ناقص منصوبہ بندی اور ساحلی تحفظ سیلاب کے خطرے کو بڑھاتی ہے



مینگرووز کی کٹائی

مینگرووز کی کٹائی طوفانوں کی تعداد اور شدت میں اضافہ سیلاب کے خطرات کا باعث بنتا ہے



زمین کی کٹائی

کچھ ساحلی علاقوں میں زمین کی سطح دھنس جاتی ہے جس سے سیلاب کے خطرے میں اضافہ ہوتا ہے



سمندری اثرات

بارش سے ندیوں میں طغیانی آتی ہے، ساحلی علاقوں میں پانی کے اخراج میں اضافہ ہوتا ہے



دریا کے سیلاب

بارش دریا میں سیلاب کا باعث بنتی ہے اور ساحلی علاقوں میں پانی کے اخراج میں اضافہ ہوتا ہے



انفراسٹرکچر ڈویلپمنٹ

ناقص ساحلی تعمیرات قدرتی پانی کے بہاؤ میں خلل ڈالتی ہیں، سیلاب کی صورتحال کو مزید خراب کرتے ہیں

ساحلی علاقوں کے سیلاب کے لیے تیار رہیں

تنظیموں کی طرف سے کارروائیاں

پہلے



پیش گوئی اور انتباہ

موسم کی پیش گوئی، انتباہ اور ساحلی علاقوں نگرانی کا نظام مربوط کریں



معائنہ اور نگہداشت

حفاظتی دیواروں، لیویز اور رکاوٹوں کا معائنہ اور نگہداشت



وسائل کی دستیابی

اس بات کو یقینی بنائیں کہ وسائل جیسے سینڈ بیگز، ہنگامی پناہ گاہیں، اور ابتدائی طبی امداد کے سامان آسانی سے دستیاب ہوں



انخلاء کے منصوبے اور راستے

انخلاء کے منصوبے تیار کریں کمیونٹی میں سیلاب کے خطرے سے آگاہی مہم چلائیں



زوننگ کے ضوابط

زیادہ خطرے والے ساحلی علاقوں میں تعمیرات کو روکنے کے لیے زوننگ کے قوانین کو نافذ کریں

دوران



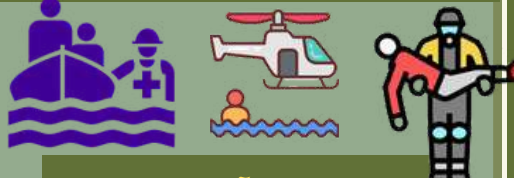
ریئل ٹائم اپڈیٹس:

کمیونٹی کو الرٹ کرنے اور سیلاب کے بڑھنے کے بارے میں ہر وقت معلومات فراہم کرنے کے لیے ابتدائی انتباہی نظام کو فعال کریں



انخلاء کے منصوبے

مکینوں کو محفوظ جگہ پر منتقل کرنے کے لیے انخلاء کے منصوبوں پر عمل کریں



ریسکیو آپریشنز

پھنسے ہوئے افراد اور جانوروں کی مدد کے لیے ریسکیو ٹیمیں تعینات کریں



سڑک کی بندش اور ٹریفک کنٹرول

حادثات کو روکنے اور کوششوں سڑکوں کو بند کریں اور اور ریسکیو آپریشنز کو آسان بنانے کے لیے ٹریفک کنٹرول کا انتظام کریں



انخلاء کی معاونت

زیادہ خطرے والے علاقوں سے مکینوں کے انخلاء میں مدد کریں

بعد میں



نقصانات کا جائزہ

بحالی کی کوششوں کو ترجیح دینے کے لیے انفراسٹرکچر کو پہنچنے والے نقصان اور متاثرہ علاقوں کا تیزی سے جائزہ لیں



فوری طبی امداد

متاثرہ افراد کو فوری طبی امداد اور امداد فراہم کریں۔



صحت اور صفائی

سیلاب کے بعد بیماری سے بچنے کے لیے صفائی ستھرائی کا اہتمام، طبی امداد اور صاف پانی فراہم کریں



سیلاب کے خطرے میں کمی

طویل مدتی اقدامات جیسے نکاسی کے بہتر نظام، زمین کے استعمال کی منصوبہ بندی پر نظر ثانی کریں



بحالی اور تعمیر نو

انفراسٹرکچر کو بحال کریں اور فوری طور پر گھروں کی تعمیر نو کریں

ساحلی علاقوں کے سیلاب کے لیے تیار رہیں

کمیونٹی اور افراد کے اقدامات

پہلے



باخبر رہیں

موسم کی پیشین گوئی اور سیلاب کے انتباہات سے آگاہ رہیں

دوران



اونچی زمین پر منتقلی

اگر حکام کی طرف سے مشورہ دیا جائے تو فوری طور پر اونچی جگہ پر نکل جائیں

بعد میں



املاک کا جائزہ

املاک کو پہنچنے والے نقصان کا اندازہ لگائیں اور صفائی کی کوششوں کے دوران حفاظت کو ترجیح دیں



ایمرجنسی کٹ تیار کریں

کھانے، پانی، ادویات اور دستاویزات جیسی ضروری اشیاء کے ساتھ ہنگامی کٹ تیار کریں



سیلابی پانی سے بچیں

سیلاب کے پانی میں چلنے یا گاڑی چلانے سے گریز کریں؛ وہ ظاہر ہونے سے زیادہ گہرے یا تیز بہنے والے ہو سکتے ہیں



طبی امداد

چوٹوں یا بیماریوں کے لیے طبی امداد حاصل کریں



انخلاء کے راستے جانیں

انخلاء کے راستوں اور منصوبے سے خود کو آگاہ کریں



ہدایات پر عمل کریں

ہنگامی خدمات اور مقامی حکام کی ہدایات پر عمل کریں



کمیونٹی کی صفائی کا اہتمام

ملبہ بنانے اور بنیادی ڈھانچے کی بحالی کے لیے کمیونٹی کی صفائی کی کوششوں کو تیز کریں



انتباہ کے نظام

ممکنہ سیلاب سے رہائشیوں کو خبردار کرنے کے لیے ابتدائی انتباہ کے نظام قائم اور برقرار رکھیں



ساحلی سڑکوں پر گاڑی چلانے سے گریز کریں

سیلاب زدہ علاقوں یا ساحلی سڑکوں پر گاڑی نہ چلائیں یا سیلاب کے موسم میں ساحلوں پر نہ جائیں



مشاورت اور امداد

متاثرہ افراد اور خاندانوں کو امدادی خدمات فراہم کریں جیسے کہ مشاورت اور امداد



مشقیں کریں

انخلاء کے طریقہ کار پر عمل کرنے کے لیے مشقیں اور مشقیں کریں



بجلی کو بند کریں

اگر بے خطر ہو تو نقصان یا خطرات سے بچنے کے لیے کیس، بجلی اور پانی بند کر دیں



سیلاب سے بچاؤ کے اقدامات

طویل مدتی سیلاب سے بچاؤ کے اقدامات جیسے نکاسی آب کے نظام کو بہتر بنانا